

FICHE DE POSTE DE DIRECTEUR ADJOINT

Directeur adjoint / Directrice adjointe des Ressources humaines

Groupe d'emploi : *en attente de la publication de la circulaire*

Centre Hospitalier Universitaire de Brest

Adresse : CHU de Brest
2, avenue Foch
29609 Brest cedex

Accès par :

- Réseau routier breton (N12 et N165)
- Gare TGV de Brest (liaison directe pour Paris)
- Aéroport de Brest-Bretagne

Personne à contacter :

- Mme Florence FAVREL-FEUILLADE, directrice générale (florence.favrel-feuillade@chu-brest.fr)
- M. Jocelyn DUTIL, directeur général adjoint (jocelyn.dutil@chu-brest.fr)
- Secrétariat : 02.98.22.33.45 (direction-generale@chu-brest.fr)

Commission médicale d'établissement :

- Pr Pierre-Yves SALAÛN, président, médecin nucléaire
- Dr Françoise DUQUESNE, vice-présidente, gériatre

Unités de formation et de recherche :

- Pr Béatrice COCHENER, doyenne de l'UFR de médecine, ophtalmologue
- Pr Sylvie BOISRAME, doyenne de l'UFR d'odontologie



Présentation générale et synthétique de l'établissement

Présentation du CHU de Brest :

Établissement universitaire de référence et de recours, le CHU de Brest remplit une triple mission de soins, d'enseignement et de recherche. Premier opérateur de santé de Bretagne occidentale, le CHU de Brest compte plus de 2 500 lits et places et près de 7 000 professionnels au service de la santé des populations. Chaque année, il accueille plus de 460 000 consultants externes et 120 000 personnes hospitalisées. Avec plus de 1 800 étudiants inscrits en faculté de médecine et des sciences de la santé et à l'Institut de formation des professionnels de santé, le CHU s'affirme également comme un grand pôle de formation et de promotion professionnelle.

Le CHU participe également activement par le biais de ses équipes labellisées aux progrès de la recherche médicale avec 1 190 études cliniques ouvertes, un centre d'innovation pour la santé (W.INN) et un entrepôt de données de santé labélisé. Il investit massivement les questions de santé numérique et d'intelligence artificielle.

Le CHU de Brest est engagé dans une politique volontariste de coordination de l'offre de soins sur le territoire à travers de nombreuses coopérations avec d'autres établissements. Le CHU de Brest est en direction commune avec les centres hospitaliers de Landerneau, Lesneven, Crozon et Saint-Renan. Cette forte dimension territoriale, particulièrement ancienne et avec de nombreux postes médicaux partagés, lui permet de structurer l'offre de soins de proximité et de recours sur son territoire. Le CHU est également l'établissement support du GHT de

Bretagne Occidentale qui regroupe, en plus des établissements de la direction commune, le centre hospitalier des Pays de Morlaix et le centre hospitalier de Lanmeur.

Le CHU de Brest déploie ses activités sur 7 lieux d'accueil spécialisés :

- Morvan (Brest) /court-séjour, SSR et psychiatrie;
- Cavale Blanche (Brest) /court-séjour (hors obstétrique), SSR et psychiatrie;
- Carhaix : site d'activités de court séjour, SSR et EHPAD ;
- Bohars : prises en charge en santé mentale ;
- Centre René Fortin (Bohars) : USLD et EHPAD ;
- Centre de Guilers : SSR et EHPAD ;
- Résidence Delcourt-Ponchelet (Brest) : EHPAD.

Le CHU porte par ailleurs un schéma directeur immobilier d'envergure tant pour ses activités sanitaires (ouverture de l'institut de cancérologie et d'imagerie fin 2023, rénovation des blocs opératoires, reconstruction de la psychiatrie) que pour ses activités médico-sociales (reconstruction de ses EHPAD dans une logique de promotion de l'innovation et d'accompagnement de la transformation domiciliaire).

Un travail important est en cours sur le territoire pour déployer sur tous les établissements du GHT un dossier patient informatisé unique via la solution Easily et pour déployer une stratégie d'intelligence artificielle.

Le CHU de Brest et les établissements de la direction commune travaillent actuellement à l'élaboration d'un nouveau projet des établissements qui sera adopté d'ici fin 2026.

La métropole de Brest :

Au cœur d'un bassin de vie de 400 000 habitants, Brest métropole constitue le point d'ancrage de la Bretagne occidentale. Seconde métropole de Bretagne, Brest se singularise par la présence de fonctions stratégiques de l'État liées à la mer et à la défense (deuxième port militaire français après Toulon), d'un pôle universitaire et de recherche important, et d'équipements culturels (dont une scène nationale et un musée national).

Ville portuaire située à l'extrémité ouest de la Bretagne et dominée par une rade propice à la pratique de nombreuses activités nautiques et sportives, Brest allie patrimoine culturel d'après-guerre et richesses naturelles.

Brest métropole c'est aussi le 1er port breton, le 1er aéroport breton, une gare TGV, des voies rapides gratuites qui relient Brest à Paris en passant par Rennes ou Nantes, des grands équipements métropolitains qui accueillent régulièrement des événements professionnels internationaux. Brest et son pays constituent un espace économique dynamique, diversifié, et porté par des entreprises et des secteurs d'activité de pointe reconnus sur les marchés nationaux et internationaux : industrie navale militaire et civile, agriculture et industrie agroalimentaire, santé, banque-assurance, sciences et technologies marines, numérique.

Identification du poste

Position dans l'organigramme de direction :

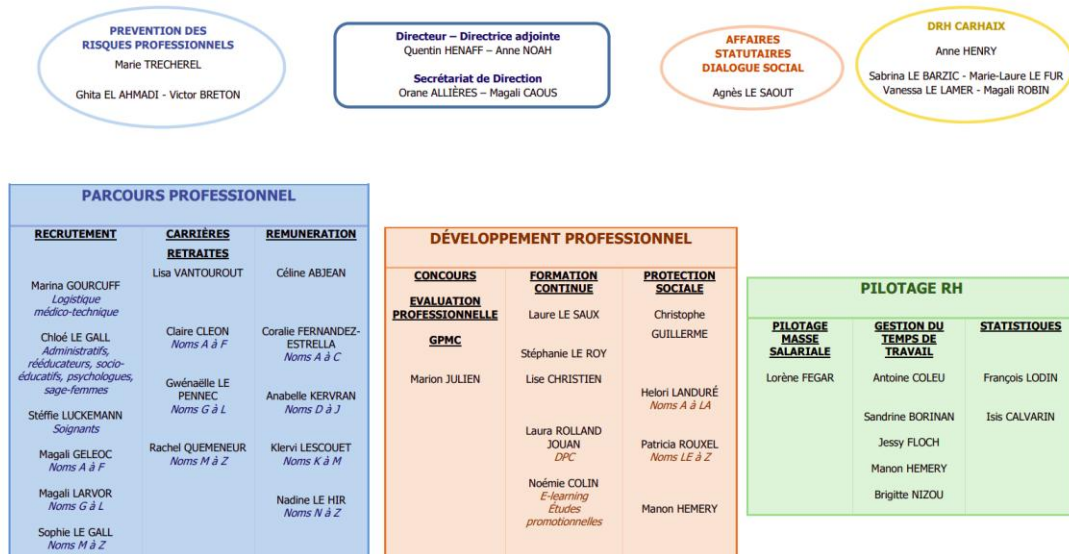
Membre de l'équipe de direction du CHU de Brest, il/elle participe sous l'autorité hiérarchique de la directrice générale à la vie globale de l'établissement et à la mise en œuvre de la stratégie de l'établissement.

Il/elle participe au comité de direction hebdomadaire (restreint et plénier) et est amené(e) à intervenir régulièrement au sein des instances du GHT et du CHU. Il/elle participe aux revues de projets ainsi qu'aux instances de dialogue social (CTDS du GHT, CSE, F3SCT dont il assure la référence et bureaux préparatoires).

Position dans la structure :

- **Liaisons hiérarchiques** : placé(e) sous l'autorité hiérarchique de la directrice générale et du directeur général adjoint.
- **Liaisons fonctionnelles** : placé sous l'autorité fonctionnelle du directeur/ de la directrice des Ressources humaines et interactions régulières avec la coordinatrice générale des Soins, les directrices et directeurs des Soins, le coordonnateur général des Instituts de formation, les directions fonctionnelles, les pôles et les services, incluant le service de santé au travail.

Organigramme actuel de la direction des Ressources humaines :



Présentation des missions :

Le / la DRH adjoint participe en complémentarité avec le / la DRH à la définition et à la mise en œuvre de la politique de ressources humaines, du projet social et du plan d'attractivité en assurant la maîtrise des effectifs. Il / elle participe au dialogue social et à l'encadrement et à l'animation de l'équipe de la DRH.

De nombreux projets sont en cours pour lesquels la direction des Ressources humaines joue un rôle d'animation, de co-animation, de support ou de conseil :

- Préparation du projet des établissements et projet social et managérial 2027-2031 ;
- Elections professionnelles 2026 ;
- Transformation des organisations ;
- Digitalisation des processus ;
- Convergence du système d'information RH de la direction commune ;
- Projets architecturaux (prévention primaire des risques professionnels, accompagnement des équipes) ;
- Certification HAS.

Une réflexion est en cours concernant la structuration d'une direction des Ressources humaines de territoire, en lien avec la directrice des Ressources humaines des établissements de Landerneau et de Lesneven, également référente pour les établissements de la direction commune. Cette réflexion vise ainsi à créer une équipe commune de DRH avec des missions au CHU de Brest et une répartition des établissements de la direction commune, création de pôles d'expertise, mutualisation Brest-Lesneven, centralisation partielle.

Missions spécifiques

En plus de la suppléance du / de la DRH, les grandes fonctions suivantes sont assurées spécifiquement :

- Pilotage de l'inter-secteur développement professionnel : GPMC, concours, évaluations professionnelles, protection sociale, formation continue.
- DRH référente pour le site de Carhaix.
- Coordination des affaires statutaires : suivi des situations individuelles pré-disciplinaires et disciplinaires, suivi des enquêtes administratives.
- Représentante de la direction du CHU Brest dans les instances de l'Institut de formation des professionnels de santé (IFPS) et de l'UFR maïeutique.

Ces missions induisent l'encadrement direct :

- de l'ACH en charge des concours et de la GPMC ;
- des 3 professionnels de la protection sociale (1 ACH / 2 Adj adm) ;
- des 5 professionnels en charge du DPC et de la formation (1 ING, 4 Adj adm) ;
- des 5 professionnels du service RH de Carhaix (1 AAH et 4 Adj adm).

Profil souhaité du candidat

Expériences professionnelles appréciées :

- Expérience en établissement de santé appréciée
- Connaissance du fonctionnement hospitalo-universitaire appréciée

Qualifications / connaissances :

- Profil EHESP recherché (filière DH ou D3S)
- Connaissance du fonctionnement des établissements publics de santé (droit hospitalier)
- Compétences managériales : animer, structurer, mobiliser, argumenter

Qualités attendues :

- Rigueur et capacité de travail
- Capacité d'adaptation
- Capacité d'organisation et de priorisation (personnelle et pour l'équipe)
- Compétences relationnelles, capacité à négocier, argumenter
- Qualités d'animation
- Créativité

Avantages et contraintes liées au poste

Lieu d'exercice principal à l'hôpital Morvan, mais des déplacements réguliers sur le site de la Cavale-Blanche sont à prévoir, notamment pour les instances. Déplacements également sur le site de Carhaix.

Participation aux astreintes de direction (astreinte organisée sur le périmètre de la direction commune) et versement de l'indemnité compensatrice mensuelle de logement.

Il / elle organise ses absences en lien avec le / la DRH.